

2022

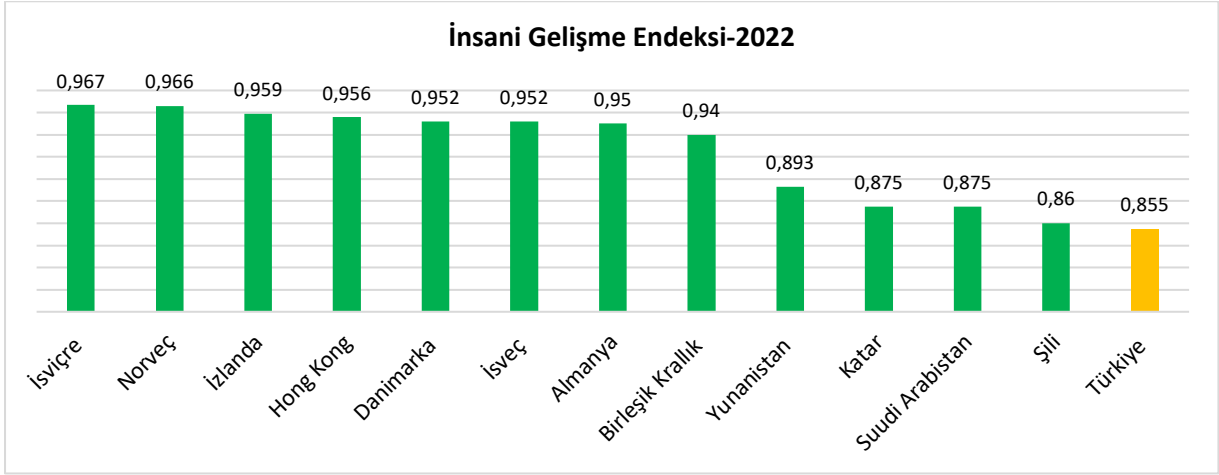
2022 YILI

İNSANİ GELİŞME
ENDEKSİ



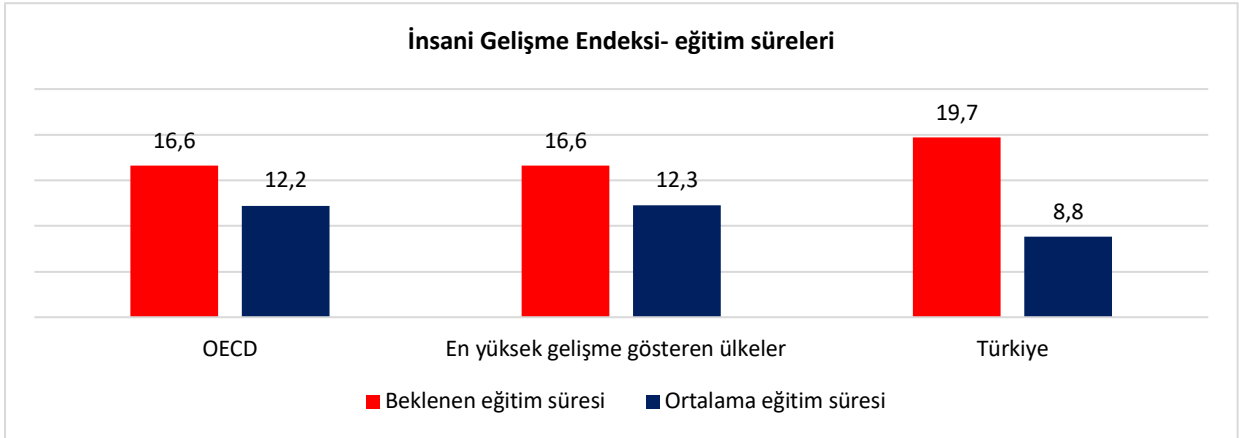
Eğitimİş

1990 yılından itibaren Birleşmiş Milletler tarafından hazırlanan İnsani Gelişme Endeksi (İGE) Raporu, 193 ülkeye ait üç temel bileşene bağlı olarak analiz ve hesaplama yapmaktadır. Bu bileşenler; **eğitim, yaşam süresi ve kişi başına GSYİH**'dir. En son rapor 16 Şubat 2024 tarihinde açıklanmış ve 2022 yılına ait İGE verileri paylaşılmıştır.



Kaynak: Birleşmiş Milletler tarafından açıklanan verilerden oluşturulmuştur.

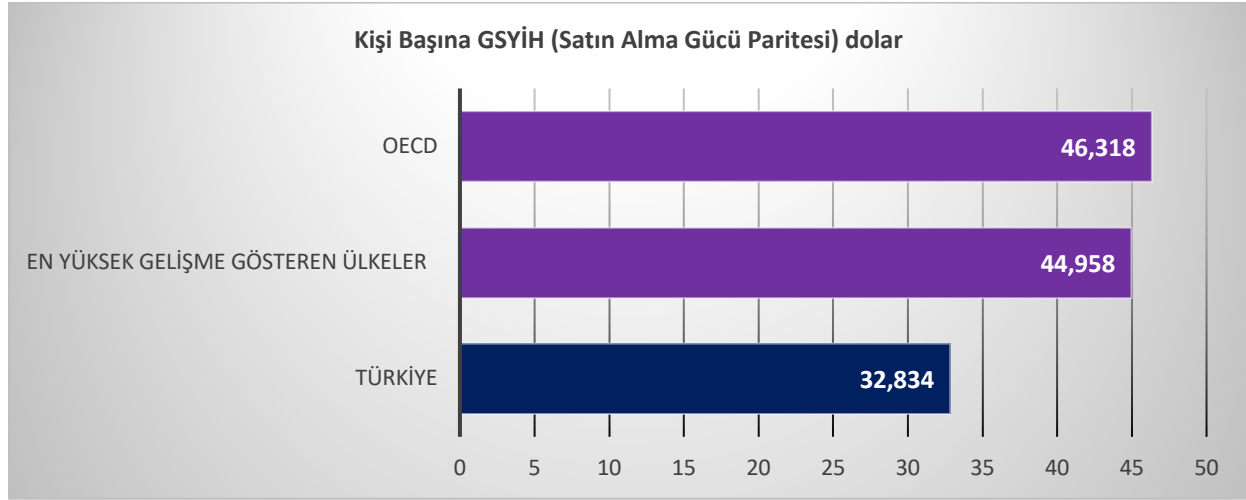
Birleşmiş Milletler Kalkınma Programı tarafından açıklanan İnsani Gelişme Endeksi verilerine göre Türkiye, 0,855 endeks ile 45. olmuştur. Bu sıralama ile Katar, Suudi Arabistan ve Şili gibi ülkelerin gerisinde kalan Türkiye, en düşük başarıyı eğitim ve kişi başına gelir değişkenlerinde göstermiştir.



Kaynak: Birleşmiş Milletler tarafından açıklanan verilerden oluşturulmuştur.

En Yüksek İnsani Gelişme gösteren ülkeler grubunun ve OECD ülkelerinin beklenen eğitim süresi 16,6 iken gerçekleşen ortalama eğitim süresi yaklaşık iki grupta da 12 yıl olmuştur. Umulan eğitim yılına göre gerçekleşen ortalama eğitim yılı süresi hedefe oldukça yakındır. Türkiye için ise aynı çıkarımı yapmak güçtür. Çünkü Türkiye için beklenen eğitim süresi 19,7 yıl gerçekleşen ortalama eğitim süresi ise 8,8 yıl olmuştur.

Türkiye'nin hem en yüksek insani gelişme gösteren ülkeler grubuna hem de OECD ülkelerine göre hedefi daha büyük olmakla birlikte gerçekleşen ortalama eğitim süresi açısından hem kendi hedefinin hem de bu iki grubun oldukça gerisinde kalmıştır.



Kaynak: Birleşmiş Milletler tarafından açıklanan verilerden oluşturulmuştur.

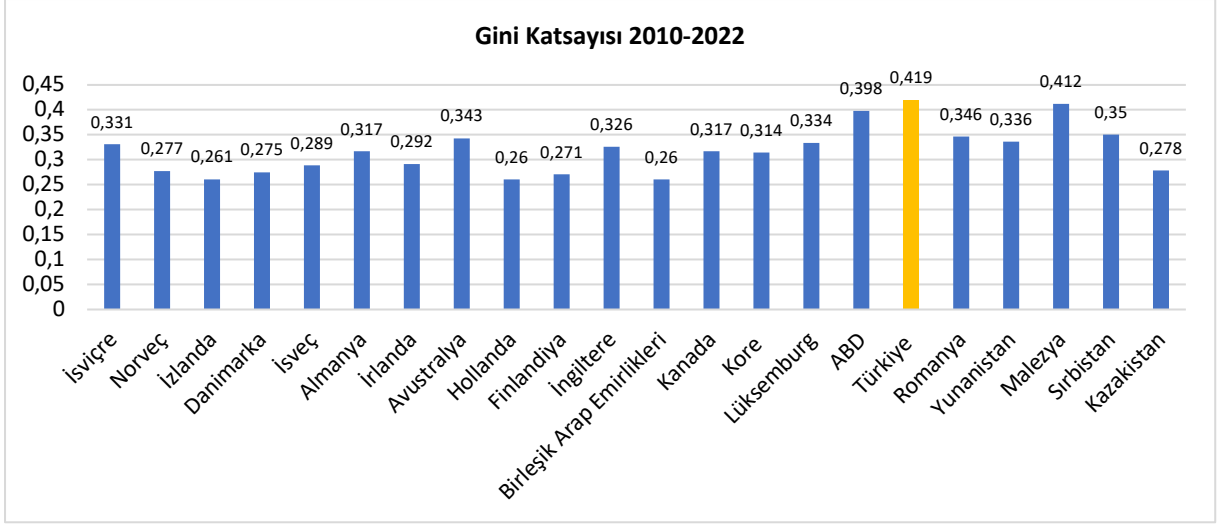
Kişi başına GSYİH verilerine göre Türkiye, OECD ülkeleri ve en yüksek insani gelişme grubundaki ülkeler ile kıyaslandığında Türkiye'nin önemli ölçüde geride kaldığı görülmektedir. Bu durum pandemi sonrası artan enflasyon ile düşen satın alma gücünün İGE'deki yansımasıdır.

Raporda yer alan üçüncü değişken yani hayatta kalma süresi Türkiye'de 78,5 yıl, en yüksek insani gelişme grubunda 79,3 yıl, OECD ülkelerinde 80,1 yıl şeklinde gerçekleşmiştir. Sağlıkta teknik ilerlemelerin yaşanmasıyla artan hayatta kalma süresinde de yine Türkiye iki grubun da gerisinde kalmıştır.

2022 yılına ait İGE verilerine ve İGE'yi oluşturan bileşenlere bakıldığında Türkiye'nin çoğu Avrupa ülkesinin yanında Şili, Suudi Arabistan gibi ülkelerin dahi gerisinde kalmış olması önemli bir sorundur. En yüksek insani gelişme grubunda olan 62 ülke içinde Türkiye'nin 45. sırada yer alarak özellikle kişi başına gelir ve eğitim alanlarında geri planda kalmış olması temel sorundur.

2022 yılına ait İGE verilerine göre olumlu bir değişim gösteremeyen Türkiye'nin pandemi sonrası büyük oranda artan enflasyonla birlikte yoksullaşmanın derin hissedildiği bir ülke haline geldiği bilinmektedir. Yüksek gelirli ile düşük gelirli arasındaki makasın daha fazla açıldığı enflasyon döneminden geçen Türkiye'de durum Gini katsayısına¹ yansımış ve gelir dağılımı adaletsizliğini ölçen bu katsayı ile Türkiye'nin İGE Raporu'na göre seçilmiş ülkeler arasındaki durumu ortaya konulmuştur.

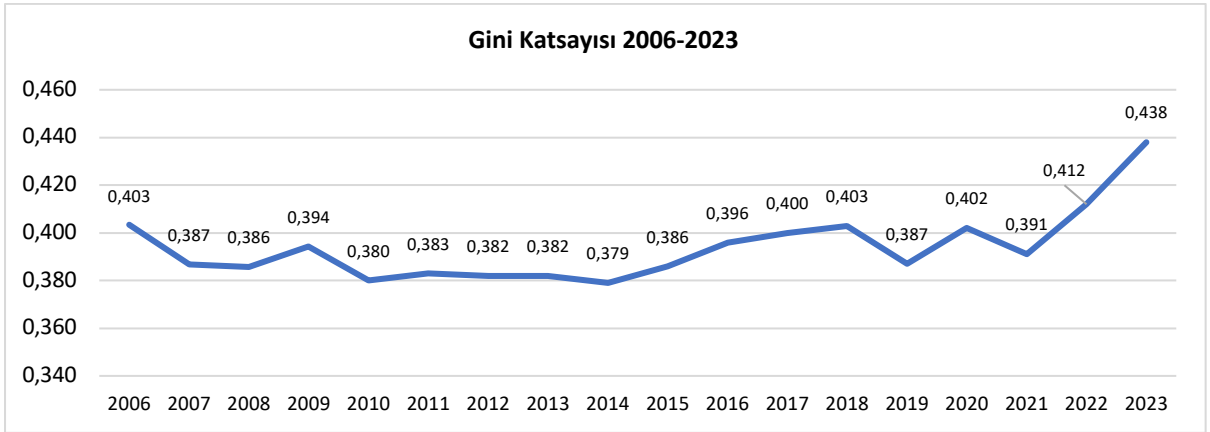
¹ Gini Katsayısı; ülkede yaşanan gelir dağılımı adaletsizliğini ölçmektedir. 0 ile 1 arasında değerler alır. 1'e yaklaştıkça adaletsizlik artar, 0'a yaklaştıkça adaletsizlik azalır.



Kaynak: Birleşmiş Milletler İnsani Gelişme Endeksi Raporu 2023-2024'ten alınan veriler ile oluşturulmuştur.

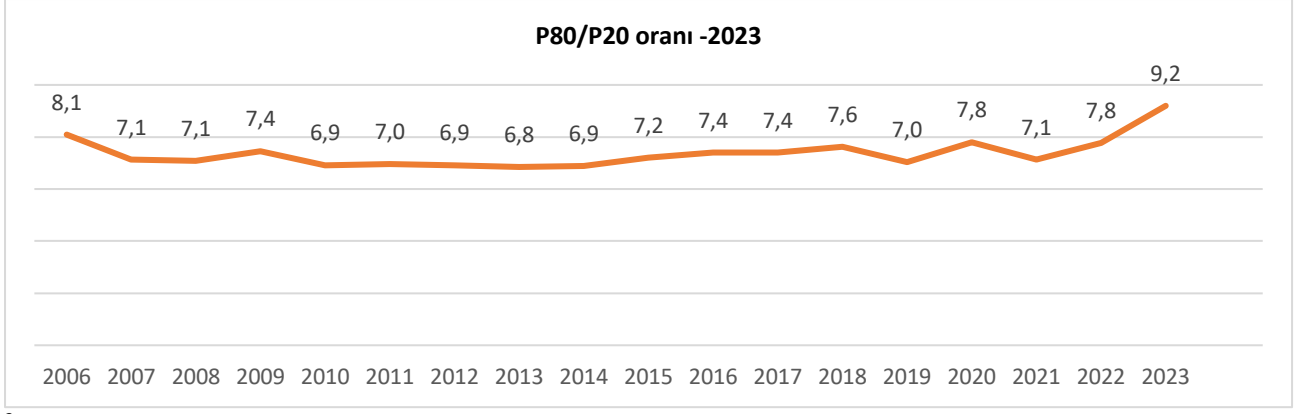
Yine en yüksek insani gelişme grubunda yer alan ülkeler arasında yapılan gelir dağılımı adaletsizliğine yönelik karşılaştırmada Türkiye'nin 0,41 ile gelir dağılımı adaletinde oldukça geri planda olduğu görülmektedir. Hem düşük kişi başına gelir hem de yüksek adaletsizliğin yaşandığı Türkiye'de yoksulluğun derinleştiği yorumu yapılabilmektedir.

Genel itibariyle tüm değişkenlerde geri planda kalan Türkiye'nin eğitim, yoksullukla mücadele ve gelir dağılımı adaleti konusunda daha aktif olması gerektiği açıktır. Fakat beklenenin aksine aktif politikaların yapılmadığını onun yerine ekonominin daha fazla kötüye gittiğini ortaya koyan veriler 2023 yılı için TÜİK tarafından açıklanmıştır.



Kaynak: TÜİK verileri kullanılarak oluşturulmuştur.

Genel itibariyle 0,37'nin altına inmeyen Gini katsayısının 2023 yılında 0,43'e kadar çıktığı görülmektedir. 2022 yılına göre artan Gini Katsayısına ek olarak P80/P20 oranında da artış yaşanmış, en zengin ile en yoksul arasındaki farkın büyüdüğü görülmüştür.

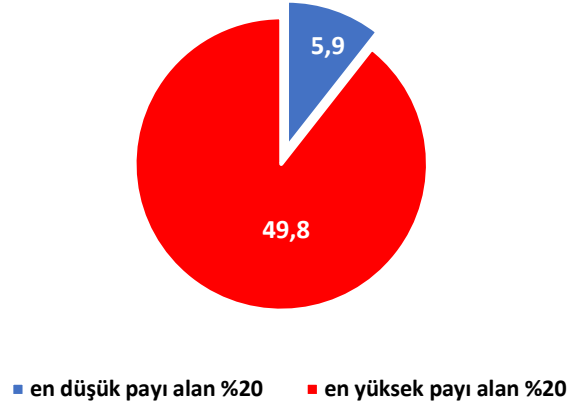


2

Kaynak: TÜİK verileri kullanılarak oluşturulmuştur.

Ülkenin P80/P20 oranına göre 2022 yılında en yüksek gelirli %20 ile en düşük gelirli %20 arasındaki fark 7,8 kat iken 2023 yılında 9,2 kat olmuştur.

Sıralı %20'lik gruplar itibarıyla yıllık eşdeğer hanehalkı kullanılabilir fert gelirinin dağılımı (%), 2023



Kaynak: TÜİK verilerinden edinilen bilgilerle oluşturulmuştur.

2023 yılında en yüksek gelirli %20'nin aldığı pay 49,8 en düşük gelirli %20'nin aldığı pay ise 5,9'dur. Aradaki önemli fark zenginlerin daha zengin yoksulların daha yoksul olduğunu kanıtlamaktadır.

İGE verilerinde birçok ülkenin ve ülke gruplarının gerisinde kalan Türkiye'nin yaşadığı yoksulluk artışının ve gelir dağılımı adaletsizliğinin 2023 yılına ait TÜİK verilerinde artarak devam ettiği görülmektedir. Halbuki insani gelişme için yoksulluğun bitmesi, gelir dağılımı adaletinin sağlanması

²P80/P20; "Gelirden en yüksek payı alan yüzde 20'lik grubun toplam gelirden aldığı pay ile gelirden en düşük payı alan yüzde 20'lik grubun toplam gelirden aldığı pay" formülünden hesaplanmaktadır.

birincil gerekliliktir. Ancak bu şartla insanların refah düzeyi artacak eğitim ve kişi başına gelir hedefleri daha gerçekçi ve hedefe uygun biçimde gerçekleşebilecektir.

Ülkenin içinde bulunduğu enflasyonist sürecin devlet politikalarıyla sonlandırılması amaçlanmaktadır ancak yapılan açıklamalara göre anlaşılan o ki fedakarlığın ilk muhatabı yine halk olacaktır. Zaten sürecin etkisiyle önemli bir mücadelenin içine itilen halkın tüketimi kısma, kamuya yeni eleman almama gibi önlemlerle yoksulluk derinleşmeye devam edecektir.

Kaynakça

UNDP, 2024. İnsani Gelişme Endeksi Raporu 2023-2024. <https://hdr.undp.org/> (Erişim Tarihi: 26.03.2024).

TÜİK, 2024. Gelir Dağılımı İstatistikleri 2023. <https://data.tuik.gov.tr/Bulten/Index?p=Gelir-Dagilimi-Istatistikleri-2023-53711> (Erişim Tarihi: 26.03.2024).

Araştırma ve Raporlama Uzmanı

Dr. Burcu Doğan